



灾情报送相关工作要求

应急管理部救灾和物资保障司 灾情管理处
2022年7月7日

灾情是第一道关。

前言

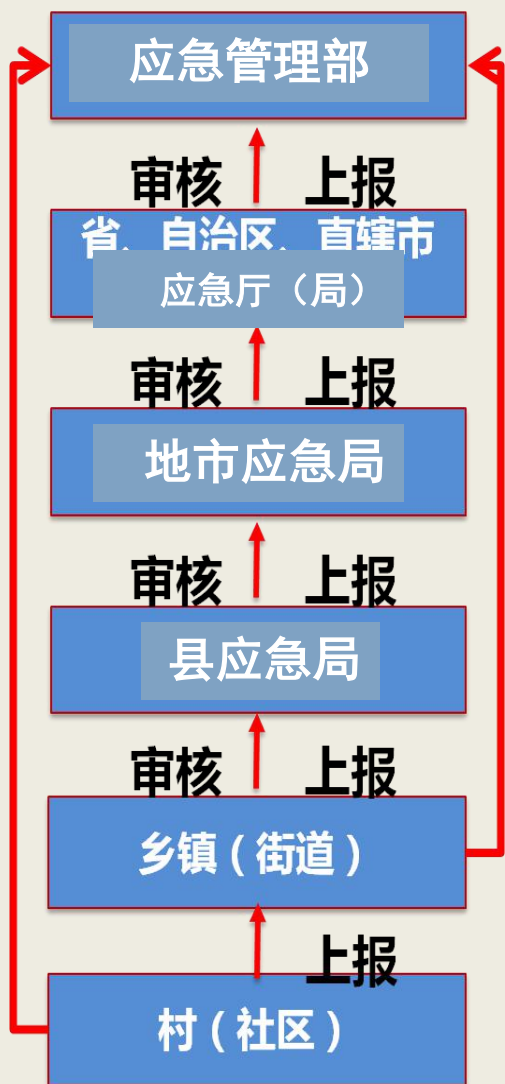
灾情是救灾救助工作的重要决策依据，直接关系到自然灾害的预警预报、应急处置、救援救助、恢复重建等各项工作开展，也是各地争取中央救灾资金、救灾物资和灾后恢复重建资金等的重要数据支撑。

要有“时时放心不下”的责任感，采取有力措施，按照及时、准确、规范、全面的原则，加强和规范灾情信息统计报送管理工作。

工作要求

- 一、严格落实灾情统计报送主体责任
- 二、明确灾情报送渠道和时限要求
- 三、准确理解把握灾情核心指标
- 四、做好死亡失踪人员统计和认定
- 五、妥善应对网络舆情

一、严格落实灾情统计报送主体责任



救灾司：建立灾情报告制度，承担灾情统计、核查和损失评估等工作

各省厅救灾和物资保障处

各市、县救灾科（室）

乡镇（街道）应急职能机构

村（社区）灾害信息员



一、严格落实灾情统计报送主体责任

- 省级救灾处和省以下救灾科（室）主要负责同志为灾情管理工作的第一责任人。

在力量配置上，省、市、县、乡、村各级要根据工作需要，设立灾情管理A、B岗，在灾害多发易发地区可适量增配，确保灾害发生后各级至少有1名灾情管理人员能够及时到岗到位，第一时间掌握和报送灾情。



一、严格落实灾情统计报送主体责任

灾情
管理



责任心强



业务能力精



善作为敢担当

一、严格落实灾情统计报送主体责任

(一) 压紧压实灾情管理
责任，层层传导压力

(二) 完善灾情报告体系，
明确灾情报送责任单位和责
任人

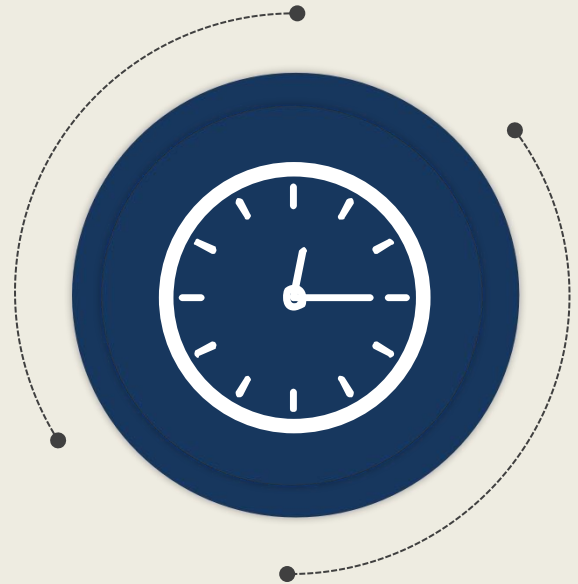
(二) 强化本省灾害信息员
分级培训和定期轮训



二、明确灾情报送渠道和时限要求

快、勤、准、全

- **初报要快，牢牢掌握主动权**
- **续报要勤，随时掌握灾情动态**
- **核报要准，精准服务支持举措**
- **台账要全，方便核灾和决策**



初报要快，牢牢掌握主动权

灾害发生后，各级要严格按照《自然灾害情况统计调查制度》要求，在2小时内将本地区灾害情况审核、汇总、并上报上一级。

对于造成10人及以上死亡失踪等严重灾害以及敏感灾害信息、可能引发重大以上突发事件的信息、社会舆论广泛关注的热点和焦点灾害事件等，县级应急部门要在灾后2小时内，同时上报省级应急部门和应急管理部。



NNDIMS 自然灾害灾情管理系统 (2022)

区划登录
 统一认证登录

登录

m7ba

2021版系统

浏览器版本要求：
IE10以上，推荐使用Google Chrome或Firefox浏览器。360安全浏览器及搜狗浏览器需使用极速模式

版权所有：应急管理部 国家减灾中心 电话：010-52829999 Email: xxb@ndrc.org.cn



国家自然灾害灾情管理系统



报灾人：张鹏

报灾区域：北京市 北京市朝阳区 南磨房乡

灾情信息上报

灾情图片上报

减灾摄影大赛

 <p>6</p> <p>灾情快报</p>	 <p>灾情年报</p>	 <p>冬春救助</p>
 <p>行政区划</p>	 <p>364</p> <p>通知公告</p>	 <p>系统设置</p>

- 系统问题及时联系国家减灾中心
- 24小时值班010-52829999

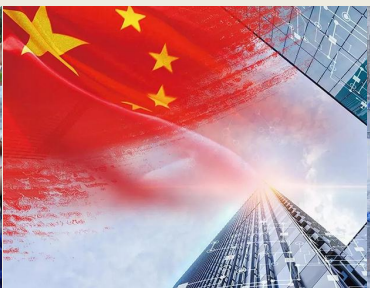


因电力、通信中断等暂无法通过报灾系统报送灾情的，可通过电话、传真、卫星电话等手段进行灾情报送，待通信恢复正常后，及时通过报灾系统补报，坚决杜绝迟报漏报。



续报要勤，随时掌握灾情动态

在灾情稳定前，各级要执行24小时零报告制度，即24小时须上报一次动态灾情，即使灾情数据没有变化也应上报，直至灾害过程结束。对造成严重损失的灾害可根据灾情发展多次连续上报。



核报要准，精准服务支持举措

灾情稳定后，各级要组织力量全面核查灾情，并将本行政区域汇总数据及分数据逐级上报。



台账要全，方便核灾和决策依据

认真建好因灾死亡失踪人口、倒塌损坏房屋和直接经济损失台账。

损失台账存在的问题

有的完全没有台账；
有的缺少重灾县的数据；
有的台账比较乱，没有单价；
有的单价明显过高；
有的直接上传快报表；
有些过程划分不清，重复报送台账。

自然灾害损失情况统计快报
(附表1 房屋及居民家庭财产)

单位: 元 (附表1)

填报单位: 县 (附表1)

填报日期: 2023年2月

指标名称	代码	计量单位		数量
		元	元	
一、农村房屋				
倒塌农村房屋户数	A02001	户		
倒塌农村房屋建筑面积	A02002	平方米		
倒塌农村房屋住人面积	A02003	平方米		
严重损坏农村房屋户数	A02004	户		
严重损坏农村房屋建筑面积	A02005	平方米		
严重损坏农村房屋住人面积	A02006	平方米		
一般损坏农村房屋户数	A02007	户		
一般损坏农村房屋建筑面积	A02008	平方米		
一般损坏农村房屋住人面积	A02009	平方米		
农村房屋用电线路经济损失小计	A02010	万元		
二、农村居民家庭财产				
受自然灾害固定资产经济损失	A03001	万元		
受自然灾害消费品经济损失	A03002	万元		
受自然灾害其他财产损失	A03003	万元		
农村居民家庭财产损失小计	A03004	万元		
三、城镇居民住房				
倒塌城镇居民住房户数	A04001	户		
倒塌城镇居民住房建筑面积	A04002	平方米		
倒塌城镇居民住房住人面积	A04003	平方米		
严重损坏城镇居民住房户数	A04004	户		
严重损坏城镇居民住房建筑面积	A04005	平方米		
严重损坏城镇居民住房住人面积	A04006	平方米		
一般损坏城镇居民住房户数	A04007	户		
一般损坏城镇居民住房建筑面积	A04008	平方米		
一般损坏城镇居民住房住人面积	A04009	平方米		
城镇居民用电线路经济损失小计	A04010	万元		
四、城镇居民家庭财产				
受自然灾害固定资产经济损失	A05001	万元		
受自然灾害消费品经济损失	A05002	万元		
受自然灾害其他财产损失	A05003	万元		
城镇居民家庭财产损失小计	A05004	万元		
五、房屋及居民家庭财产损失合计	A01004	万元		

自然灾害损失情况统计快报
(附表2 农林牧渔)

单位: 元 (附表2)

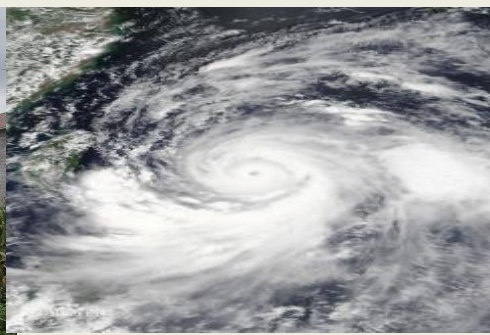
填报单位: 县 (附表2)

填报日期: 2023年2月

指标名称	代码	计量单位		数量
		元	元	
一、农业				
农作物受灾面积	A06001	公顷		
其中: 粮食作物受灾面积	A06002	公顷		
经济作物受灾面积	A06003	公顷		
其中: 粮食作物受灾面积	A06004	公顷		
农作物绝收面积	A06005	公顷		
其中: 粮食作物绝收面积	A06006	公顷		
受自然灾害生产大棚面积	A06007	公顷		
农业经济损失小计	A06008	万元		
二、林业				
受自然灾害面积	A07001	公顷		
其中: 用材林受灾面积	A07002	公顷		
经济林受灾面积	A07003	公顷		
防护林受灾面积	A07004	公顷		
其他林木受灾面积	A07005	公顷		
林业经济损失小计	A07006	万元		
三、畜牧业				
因灾死亡大牲畜	A08001	头		
因灾死亡中牲畜	A08002	头		
因灾死亡小牲畜	A08003	头		
因灾死亡家禽	A08004	只		
因灾死亡水产	A08005	吨		
因灾死亡其他	A08006	吨		
畜牧业经济损失小计	A08007	万元		
四、渔业				
水产养殖受灾面积	A09001	公顷		
渔业经济损失小计	A09002	万元		
五、其他				
其他财产损失	A10001	万元		
其他财产损失	A10002	万元		
其他财产损失	A10003	万元		
其他财产损失	A10004	万元		
其他财产损失	A10005	万元		
其他财产损失	A10006	万元		
其他财产损失	A10007	万元		
其他财产损失	A10008	万元		
其他财产损失	A10009	万元		
其他财产损失	A10010	万元		

台账要全，方便核灾和决策依据

案例类型	房屋及居民家庭财产损失	农林牧渔业损失	工矿商贸业损失	基础设施损失	公共服务损失	其他损失
总体	19%	22%	9%	41%	7%	2%
洪涝	15%	23%	8%	46%	5%	2%
地震	43%	1%	1%	36%	16%	3%
台风	5%	34%	22%	36%	2%	2%
雪灾	0%	75%	24%	0%	0%	0%



三、准确理解把握灾情核心指标

应急管理部关于印发
《自然灾害情况统计调查制度》和
《特别重大自然灾害损失统计调查制度》的通知

应急〔2020〕19号

各省、自治区、直辖市应急管理厅（局），新疆生产建设兵团应急管理局：

为及时准确、客观全面反映自然灾害和救援救灾工作情况，按照《中华人民共和国统计法》及实施条例、《中华人民共和国突发事件应对法》、《自然灾害救助条例》有关要求，我对原《自然灾害情况统计制度》和《特别重大自然灾害损失统计制度》进行了修订，已经国家统计局同意。现印发你们，请遵照执行。

附件：1. 自然灾害情况统计制度

2. 特别重大自然灾害损失统计制度

应急管理部

2020年3月8日

自然灾害情况统计调查制度

中华人民共和国应急管理部制定

国家统计局批准

2020年2月

灾害种类	A01001	—	草场过火面积	A01034	公顷
台风编号	A01002	年/号	林地受灾面积	A01035	公顷
地震震级	A01003	里氏级	林地过火面积	A01036	公顷
灾害发生时间	A01004	年/月/日/时	水产养殖受灾面积	A01037	公顷
灾害结束时间	A01005	年/月/日	倒塌房屋户数	A01038	户
受灾乡镇名称	A01006	—	其中：倒塌农房户数	A01039	户
受灾乡镇数量	A01007	个	倒塌房屋间数	A01040	间
受灾行政村数量	A01008	个	其中：倒塌农房间数	A01041	间
受淹乡镇名称	A01009	—	严重损坏房屋户数	A01042	户
受淹乡镇数量	A01010	个	其中：严重损坏农房户数	A01043	户
受灾人口	A01011	人	严重损坏房屋间数	A01044	间
因灾死亡人口	A01012	人	其中：严重损坏农房间数	A01045	户
因灾失踪人口	A01013	人	一般损坏房屋户数	A01046	户
因灾伤病人口	A01014	人	其中：一般损坏农房户数	A01047	户
其中：因灾重伤人口	A01015	人	一般损坏房屋间数	A01048	间
紧急避险转移人口	A01016	人	其中：一般损坏农房间数	A01049	户
紧急转移安置人口	A01017	人	受损工业企业数量	A01050	个
其中：集中安置人口	A01018	人	受损商贸网点数量	A01051	个
分散安置人口	A01019	人	受损学校数量	A01052	个
集中安置点数量	A01020	个	受损社会服务机构数量	A01053	个
需紧急生活救助人口	A01021	人	受损公路长度	A01054	千米
需过渡期生活救助人口	A01022	人	阻断公路长度	A01055	千米
因旱需生活救助人口	A01023	人	受损水库数量	A01056	座
其中：因旱饮水困难需救助人口	A01024	人	受损堤防长度	A01057	千米
因灾死亡大牲畜	A01025	头只	受损通信线路长度	A01058	千米
饮水困难大牲畜	A01026	头只	受损通信基站数量	A01059	个
农作物受灾面积	A01027	公顷	受损电力线路长度	A01060	千米
其中：粮食作物受灾面积	A01028	公顷	受损市政供排水管网长度	A01061	千米
农作物成灾面积	A01029	公顷	受损市政供气供热管网长度	A01062	千米
其中：粮食作物成灾面积	A01030	公顷	直接经济损失	A01063	万元
农作物绝收面积	A01031	公顷	其中：房屋及居民家庭财产损失	A01064	万元
其中：粮食作物绝收面积	A01032	公顷	农林牧渔业损失	A01065	万元
草场受灾面积	A01033	公顷	工矿商贸业损失	A01066	万元
			基础设施损失	A01067	万元
			公共服务损失	A01068	万元

三、准确理解把握灾情核心指标

国家自然灾害救助应急预案启动标准（2016年修订版）

响应分级	死亡失踪人口（人）	紧急转移安置人数 或需紧急生活救助人口（万人）	倒塌和严重损坏房屋（万间）	旱灾造成缺粮缺水需救助人口	
				占农牧业人口比例	人数（万人）
预警	根据有关部门发布的自然灾害预警预报信息，出现可能威胁人民生命财产安全、影响基本生活，需提前采取应对措施的情况				
某一省（区、市）行政区域内，一次灾害过程出现下列情况之一：					
Ⅳ级	20—50人	10万—50万人	1万—10万间 或3000—3万户	15%—20%	100万—200万
Ⅲ级	50—100人	50万—100万人	10万—20万间或3万—7万户	20%—25%	200万—300万
Ⅱ级	100—200人	100万—200万人	20万—30万间或7万—10万户	25%—30%	300万—400万
Ⅰ级	200人以上	200万人以上	30万间 或10万户以上	30%以上	400万人以上
其他情况	对“老、少、边、穷”地区等特殊情况，或灾害对受灾省（区、市）经济社会造成重大影响时，启动国家自然灾害救助应急响应的标准可酌情调整。				

人口相关指标

紧急避险转移人口	→	转移，不需救助或安置
紧急转移安置人口	→	转移，需救助和安置
需紧急生活救助人口	→	不转移，需救助



紧急避险转移人口：指本行政区域内因遭受自然灾害或可能遭受较大自然灾害（如台风等），暂时转移到安全地区，不需要由政府进行安置或给予临时生活救助的人员数量。

紧急转移安置人口：指本行政区域内因遭受自然灾害或可能遭受较大自然灾害，导致不能在现有住房中居住，需由政府进行安置并给予临时生活救助的人员数量。

需紧急生活救助人口：指本行政区域内遭受自然灾害后，住房未受到严重破坏、不需要转移安置，但因灾造成当下吃穿用等发生困难，不能维持正常生活，需要给予临时生活救助的人员数量。

四、做好死亡失踪人员统计和认定

应急管理部办公厅

应急厅函〔2022〕4号

应急管理部办公厅关于进一步规范灾情管理 杜绝信息迟报瞒报问题的通知

各省、自治区、直辖市应急管理厅(局),新疆生产建设兵团应急管理局:

建立灾情报告制度,及时准确统计报送灾情信息,为各级党委政府科学决策提供依据,是应急管理部门的重要职责。机构改革以来,在各级应急管理部门共同努力下,统一的灾情报告系统已构建完成,为抢险救援救灾工作提供了重要支撑。2021年汛期,个别地区在灾情信息尤其是因灾死亡失踪人员信息统计报送中出现迟报瞒报问题,造成严重不良社会影响。为进一步规范灾情管理,切实做好信息报送工作,杜绝信息迟报瞒报问题,现就有关事项通知如下。

一、严格落实灾情统计报送责任

近年来,我国极端天气气候事件及其次生衍生灾害呈增加趋势,自然灾害的突发性、异常性和复杂性更为明显,给人民群众生命安全造成严重威胁。地方各级应急管理部门要认真贯彻落实习近平总书记关于防灾减灾救灾重要指示精神,牢固树立“人民至上、生命至上”理念,切实把确保人民生命安全放在第一位落到实

人员死亡失踪报送的几种错误倾向

- A. 滥用“意外”定性,明显属因灾死亡定为意外;
- B. 所有事件都先报为“其他”,后续再勘误调整;
- C. 事件认定报告结论打擦边球,让人看不懂;
- D. 盲目认可地方认定意见,不把关不审核,直接丢沙包;
- E. 事件认定久拖不决、搁置不管。

死亡失踪人员报送及认定要求

- 对于事实清楚、灾情统计制度有明确规定的死亡失踪事件，各地应第一时间按自然灾害相关灾种上报，不得随意认定为“意外”事件，也不得简单“一刀切”先报为“其他”。

如不能确切认定灾种的，比如不确定到底是山洪还是泥石流的，可先按照倾向灾种上报，然后尽快认定灾种后在续报时修正，不得以灾种归属不明确等为由拖延上报或故意报为“其他”。

案例：广西柳州市融水县香粉乡：地质灾害→山洪→地质灾害

死亡失踪人员报送及认定要求

- 暂列为“其他”的，主要是指死亡失踪事件既涉及自然因素、又涉及人为因素，一时难以认定事件性质的，后期经调查认定，严格按照《突发事件应对法》分类标准，要么归为自然灾害，要么归为事故灾难；自然灾害中有经营性行为存在因灾死亡失踪的（如高铁、飞机、渔船），一般应归为事故灾难。

案例：贵州动车事故，福建泉州船只倾覆



死亡失踪人员报送及认定要求

- 例如野象、野猪、熊等野生动物伤人致死的极个别事件，最终可认定为“其他”。

案例：云南西双版纳野象伤人事件



死亡失踪人员报送及认定要求

对于存在争议的人员死亡失踪事件，应“先报后核”，抓紧做好死亡失踪人员性质认定工作。



市县出具调查报告

调查报告结论应明确清晰，不出具如“自然灾害意外事件”等含糊结论，不得滥用“意外事件”定性。



省级出具认定意见

严格审核把关，不得以尊重市、县调出如“自然灾害查结论为由不把关、不提意见。出具省级书面审核意见并加盖公章。



部里涉灾司局会商

一般情况下，部里以省级应急管理部门认定意见为准，必要时，会商有关涉灾部门共同认定。省级应根据部里最终认定意见及时指导有关市县进行核报。

事件性质认定期限一般不超过事发后7天，特殊情况延长不超过15天。

死亡失踪人员报送及认定要求

三都水族自治县人民政府文件

三府呈〔2022〕30号

签发人：杨凯

三都水族自治县人民政府 关于都江镇羊福水电站灾情认定的报告

省减灾办：

自收到黔南州应急管理局转来《省减灾办关于对6月4日三都县都江镇房屋倒塌致1人死亡事件进行调查认定的通知》文件，我县高度重视，立即组织相关部门开展认定工作，现将工作开展情况报告如下：

2022年6月14日，我县组织县应急管理局、县水务局、县自然资源局、县气象局等部门对6月4日都江镇房屋倒塌致1人死亡事件原因进行认定，经核查，认为事故主要原因：2022年5

- 1 -

月21日8时至6月4日6时期间，我县出现多次强降雨天气，特别是都江镇羊福社区累计降雨量达363.6毫米。2022年6月3日20时至6月4日6时20分，羊福社区累计降雨量达148.8毫米，最大小时雨强达49.8毫米（6月4日2时至3时）。受持续强降雨影响，特别是6月4日深夜短时强降雨，引发山区洪水，致使都江镇羊福水电站管理房靠山处坡面塌方，水电站管理用房被损毁倒塌致1人死亡。根据上述情况，我县对6月4日灾害致1人死亡原因认定结论为：此次灾害是暴雨引发的山洪灾害，灾种应定性为“山区洪水”。



（联系人：潘国勋，联系电话：13595416001）

黔南布依族苗族自治州减灾委员会办公室文件

黔南减办呈〔2022〕4号

签发人：汪志华

黔南州减灾委员会办公室 关于对6月4日三都县都江镇房屋倒塌 致1人死亡事件调查认定的报告

省减灾办：

根据《省减灾办关于对6月4日三都县都江镇房屋倒塌致1人死亡事件进行调查认定的通知》要求，我办及时下发了《黔南州减灾委员会办公室关于对6月4日三都县都江镇房屋倒塌致1人死亡事件进行调查认定的函》，三都县人民政府及时组织县应急、水务、自然资源、气象等部门对事件进行调查认定，并6月17日上报《关于都江镇羊福水电站灾情认定的报告》（三府呈〔2022〕30号），认定此次事件属于暴雨引发的山洪灾害，灾种应定性为“山区洪水”。

- 1 -

经研究，黔南州减灾委员会办公室认为三都县灾情认定报告基本情况清楚，调查到位，同意此次事件为自然灾害，灾种为“山区洪水”的认定结论。

附件：三都水族自治县人民政府关于都江镇羊福水电站灾情认定的报告



贵州省应急管理厅

贵州省应急管理厅关于对6月4日三都县 发生一起房屋倒塌致1人死亡 事件认定情况的报告

应急管理部救灾和物资保障司：

6月4日，我省黔南州三都县发生一起房屋倒塌致1人死亡事件。因事件发生时性质尚未确定，三都县应急管理局按照规定，通过“国家自然灾害灾情管理系统”中的“其他”上报了情况。

为及时认定事件性质，贵州省减灾办向黔南州减灾办下发《关于对6月4日三都县都江镇房屋倒塌致1人死亡事件进行调查认定的通知》，要求黔南州减灾办督促三都县人民政府，尽快组织县相关部门对事件进行调查、核实、认定。

黔南州减灾办及时督促三都县人民政府组织县相关部门开展了调查、核实、认定工作，并上报了灾情认定报告，认定此次事件属于暴雨引发的山洪灾害，灾种应定性为“山区洪水”。6月27日，黔南州减灾办上报《关于对6月4日三都县都江镇房屋倒塌致1人死亡事件调查认定的报告》（见附件），报告认为，三都县灾情认定报告基本情况清楚，调查到位，同意此次事件为自

然灾害，灾种为“山区洪水”的认定结论。

经研究，贵州省应急管理厅同意黔南州减灾办、三都县人民政府关于本次事件为自然灾害，灾种为“山区洪水”的认定结论。

特申请将“国家自然灾害灾情管理系统”中的“其他”变更为“洪涝灾害-山区洪水”。

附件：黔南州减灾办关于对6月4日三都县都江镇房屋倒塌致1人死亡事件调查认定的报告



死亡失踪人员报送及认定要求

抢险救援救灾过程中因灾殉职或牺牲、失踪的人员，纳入自然灾害统计。

案例：云南丘北县2名救援人员，贵州毕节3名抢险救援人员



死亡失踪人员报送及认定要求

5月27日，云南文山州丘北县平寨乡遭遇暴雨有群众被困，县消防救援大队汪磊主动请缨前往救援。由于河水持续上涨造成混凝土桥突然坍塌，汪磊同志不幸被卷入洪水，壮烈牺牲。

应急管理部批准汪磊同志为烈士

中华人民共和国应急管理部

2022-06-08 19:58 发表于北京

6月7日，应急管理部批准在水域救援中牺牲的云南省文山州丘北县文秀路消防救援站消防员汪磊同志为烈士。



死亡失踪人员报送及认定要求

● 要建立信息比对和会商核定机制。

对死亡失踪人员事件，要加强与公安、自然资源、水利等部门信息沟通和共享，及时开展信息比对和跨部门会商，确保信息真实准确，口径一致。



五、妥善应对网络舆情

- A. 加强舆情监测、研判和应对，密切关注网上灾情信息，及时核实了解、及时回应。
- B. 加强与宣传部门和新闻媒体的沟通协调，进一步规范灾情信息发布制度。
- C. 特别注意灾情应“先逐级上报、后对外发布”，不得颠倒工作程序。



网易新闻 | 有态度

打开

广西北流发生泥石流灾害致7人死亡1人失联



新华社

2022-06-09 20:03 北京

+关注

新华社南宁6月9日电（记者黄庆刚、杨驰）记者9日从广西北流市相关部门获悉，受近日强降雨影响，6月9日北流市新丰镇大村、高塘村、大罗垌村和隆盛镇秧道村遭遇泥石流灾害，致7人死亡，1人失联。

目前，北流市所遭受的灾害以山体崩塌为主，有部分地方发生泥石流。初步统计，已有4个村发生较为严重的泥石流，塌方点达486个。当地正开展紧急救援和善后相关工作。

谢谢!

